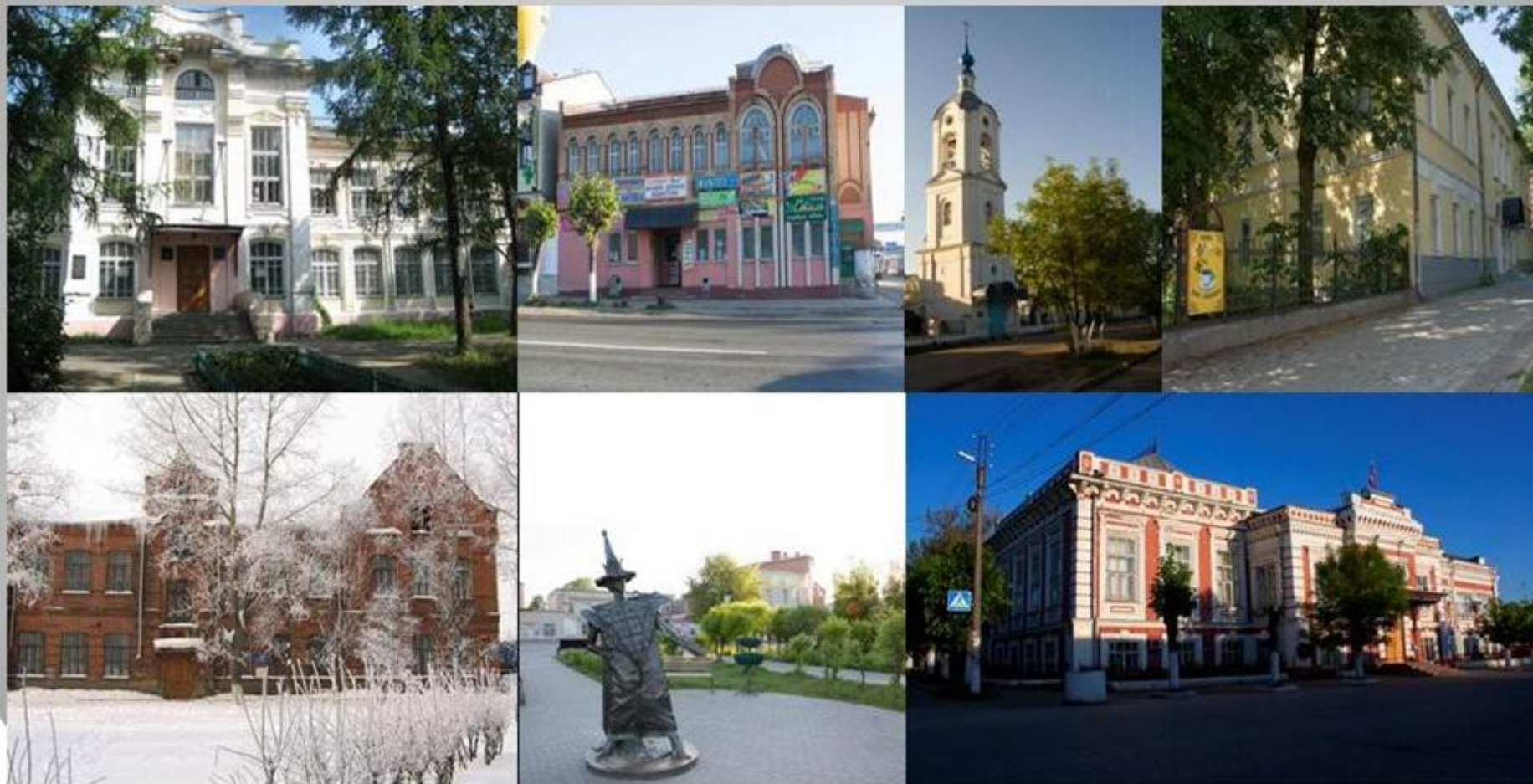


Администрация города Покров Петушинского района Владимирской области

<http://www.pokrovcity.ru/>

Бюджет для граждан





С 2014 года все муниципальные образования составляют на постоянной основе отдельный аналитический документ «Бюджет для граждан», который должен содержать основные положения проекта решения о бюджете и отчета о его исполнении в доступной и понятной форме.

Вашему вниманию предлагается брошюра «Бюджет для граждан», которая ознакомит вас с основными положениями бюджета муниципального образования «Город Покров» на 2014 год и на 2015-2016 годы.



Бюджет для граждан – это документ (аналитический материал), разрабатываемый и публикуемый в открытом доступе муниципальным образованием в целях предоставления гражданам актуальной информации о бюджете и отчете о его исполнении в объективной, доступной и простой для понимания форме.



Бюджет - форма образования и расходования денежных средств, предназначенных для финансового обеспечения задач и функций местного самоуправления.

То есть, **бюджет** - это план доходов и расходов на очередной год и плановый период (два предстоящих года). Бюджет муниципального образования «Город Покров» принимается в форме решения Совета народных Петушинского района Владимирской области и на очередной финансовый год и плановый период утвержден Решением Совета народных депутатов города Покров от 22.11.2013 года № 335/32 «О бюджете муниципального образования «Город Покров» на 2014 год и плановый период 2015-2016 г».



Структура бюджета

Финансовые ресурсы, которыми распоряжается город, называются доходами бюджета. В свою очередь, направления использования этих ресурсов являются расходами бюджета. В случае превышения доходов над расходами бюджет является профицитным, в обратном случае дефицитным.

Доходы бюджета

Доходная часть городского бюджета на 2014 год и плановый период 2015 и 2016 годы сформирована за счет доходов от уплаты налогов и сборов по нормативам, установленным законодательными актами, неналоговых и безвозмездных поступлений.



Налоговые доходы:

- налога на доходы физических лиц
- земельного налога, взимаемого на территории поселений
- налога на имущество физических лиц, взимаемого на территории поселений
- единого сельскохозяйственного налога
- от доходов от уплаты акцизов на дизельное топливо, на моторные масла для дизельных и (или) карбюраторных (инжекторных) двигателей, на автомобильный бензин, на прямогонный бензин, производимые на территории Российской Федерации, зачисляемые в консолидированные бюджеты субъектов Российской Федерации

Безвозмездные поступления:

Доходы бюджету поселения от других бюджетов бюджетной системы Российской Федерации:

- дотации бюджетам поселений на выравнивание бюджетной обеспеченности
- субсидии
- межбюджетные трансферты

Неналоговые доходы

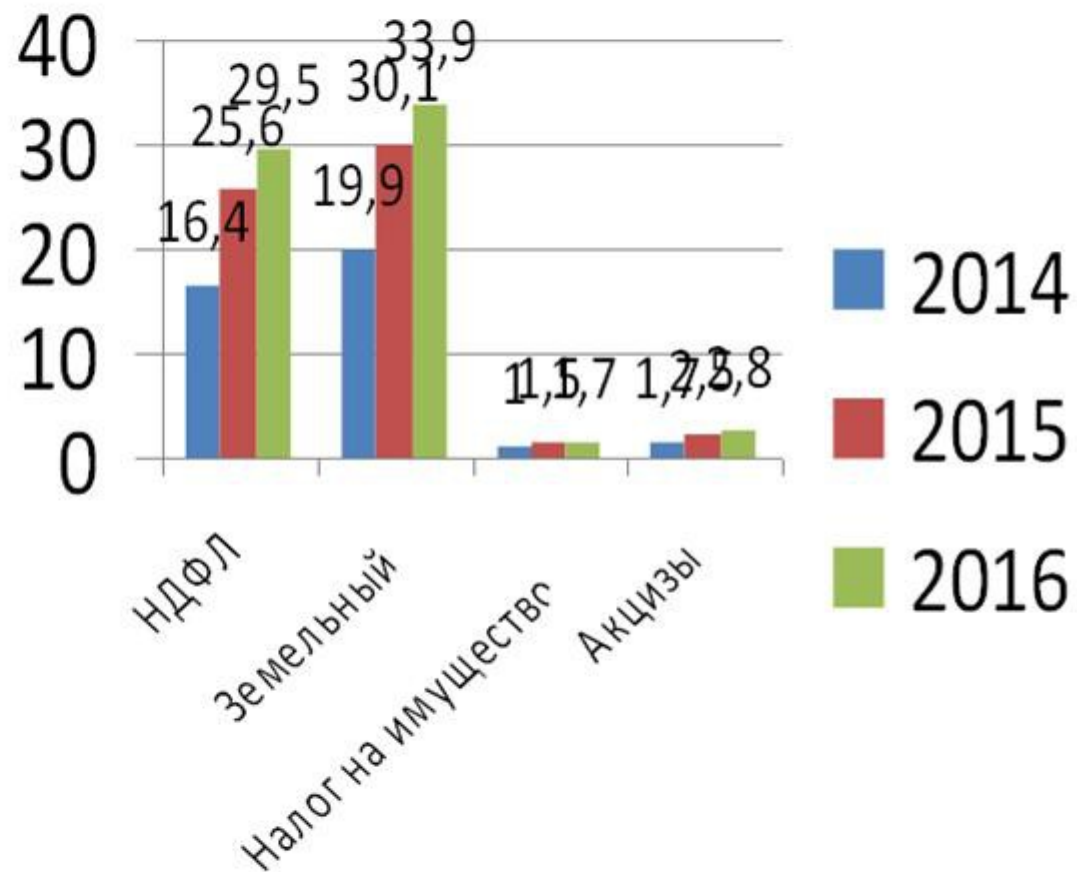
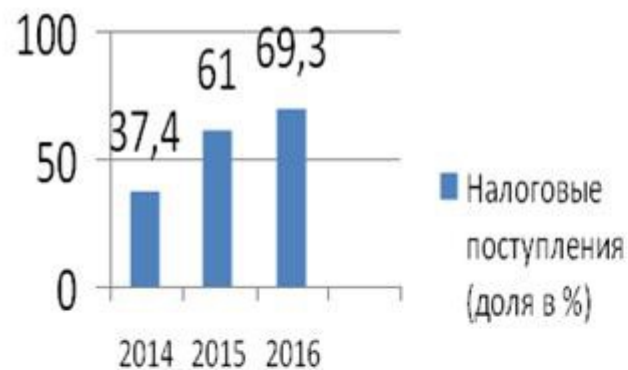
- доходов от продажи и передачи в аренду, до разграничения государственной собственности на землю, расположенных в границах поселений
- доходов от продажи земельных участков, находящихся в собственности поселений
- доходов от сдачи в аренду имущества, находящегося в муниципальной собственности
- поступлений от продажи имущества, находящегося в муниципальной собственности
- доходов от уплаты прочих налогов, сборов, пошлин, платежей, поступлений и неналоговых доходов, подлежащих зачислению в местный бюджет в соответствии с действующим законодательством

Общий объем доходов местного бюджета на 2014 год и плановый период 2015 и 2016 годы определен в суммах:

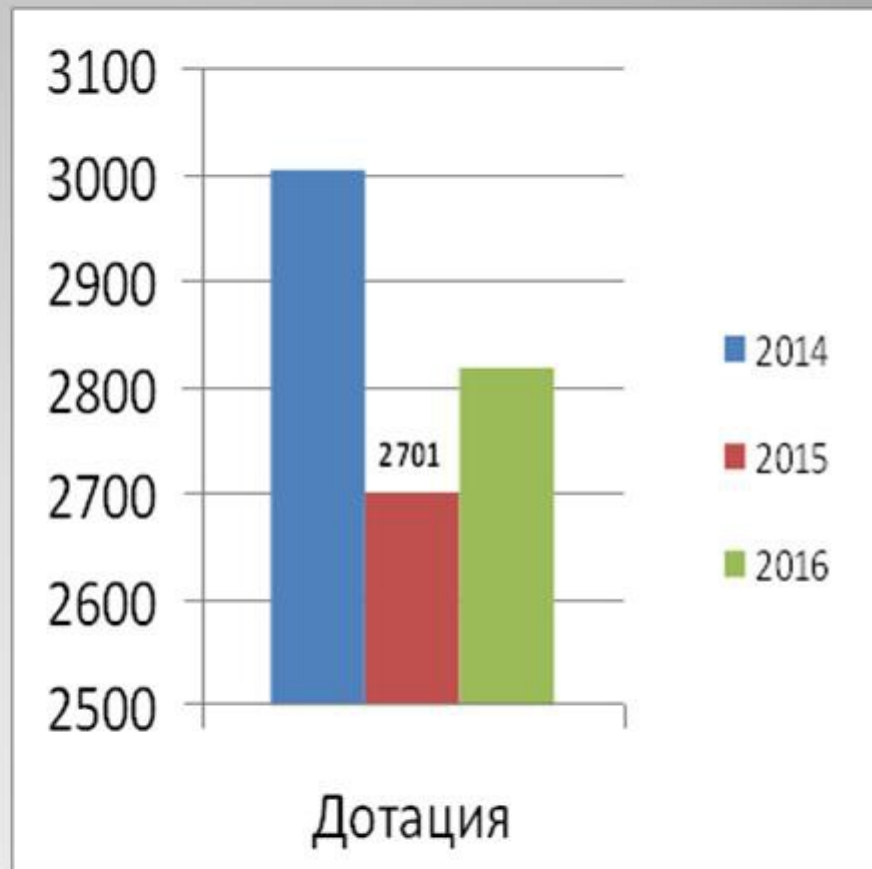
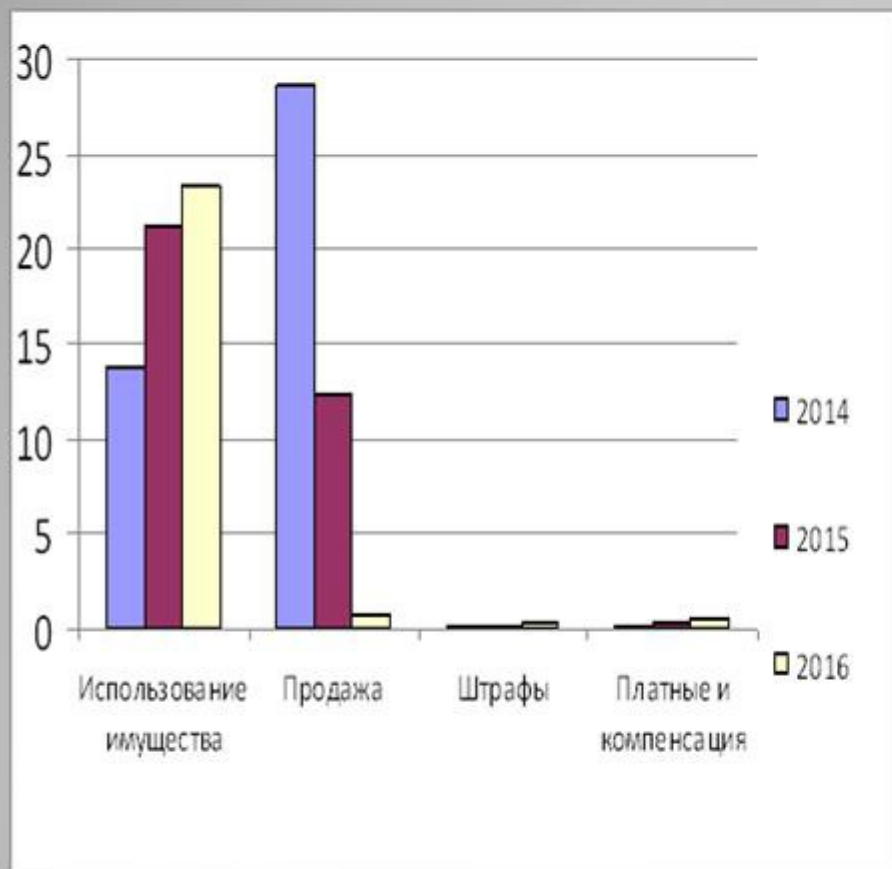
	2014 г., руб.	в тыс.	2015 г., руб.	в тыс.	2016 г. руб.	в тыс.
Объем доходов всего:	106 173,7		71 806,0		65 313,0	
в том числе:						
Собственные средства всего,	87 628,0		69 105,0		62 494,0	
<i>в том числе:</i>						
-налоговые доходы	41 540,0		43 781,0		45 300,0	
-доходы от использования имущества	14 568,0		15 244,0		15 244,0	
- доходы от продажи материальных и нематериальных активов	30 220,0		8 730,0		550,0	
-штрафы	100,0		150,0		200,0	
- компенсация затрат государства	300,0		300,0		300,0	
-прочие безвозмездные поступления	900,0		900,0		900,0	
Средства, передаваемые из бюджетов других уровней						
<i>в том числе:</i>						
-дотация на выравнивание уровня бюджетной обеспеченности	18 545,7		2 701,0		2 819,0	
-иные межбюджетные трансферты на осуществление полномочий муниципального района	3 005,0		2 701,0		2 819,0	
	15 540,7					

Структура налоговых доходов бюджета города Покров на 2014 год и плановый период 2015 и 2016 год

Налоговые поступления
(доля в %)



Структура неналоговых и безвозмездных поступлений в бюджет города Покров



Сравнительная таблица доходов 2012-2016 годах

	2012 год, отчет	2013 год, план	% 2013 год к 2012 году	2014 год, прогноз	% 2014 год к 2013 году	2015 год, прогноз	2016 год, прогноз
1	2	3	4	5	6	7	8
Налоговые и неналоговые доходы, в том числе:	81 301,5	77 279,5	95,1	86 728,0	112,2	68 205,0	61 594,0
- налоговые доходы, из них	34 349,0	36 741,0	107,0	41 540,0	113,0	43 781,0	45 300,0
НДФЛ	15 682,9	16 650,0	106,1	17 490,0	105,0	18 360,0	19 278,0
Земельный налог	17 934,5	18 325,0	102,1	21 150,0	115,4	21 641,0	22 145,0
Налог на имущество физ. лиц	731,1	1 758,0	240,0	1 050,0	60,0	1 070,0	1 090,0
Доходы от уплаты акцизов				1 839,0		2 698,0	2 774,0
Прочие налоговые	0,5	8,0		11,0	1,4	12,0	13,0
- неналоговые доходы, из них	46 952,5	40 538,5	86,3	45 188,0	111,5	24 424,0	16 294,0
Аренда земли и имущества, найм	7 489,5	14 465,1	193,1	14 568,0	100,7	15 244,0	15 244,0
Продажа земли и имущества	38 293,5	25 636,8	66,9	30 220,0	117,9	8 730,0	550,0
Прочие неналоговые	1 169,5	436,6	37,3	400,0	91,6	450,0	500,0
Межбюджетные трансферты	3 679,0	3 986,0	108,3	18 545,7	465,3	2 701,0	2 819,0
в том числе дотация на выравнивание	3 679,0	3 986,0	108,3	3 005,0	75,4	2 701,0	2 819,0
Прочие безвозмездные поступления	1 960,3	900,0	45,9	900,0	100,0	900,0	900,0
ВСЕГО доходов	84 980,5	82 165,5	96,6	106 173,7	129,2	71 806,0	65 313,0

По данным МИФНС №11 по Владимирской области прогнозные показатели по НДФЛ на 2015-2016 годы произведены исходя из проведенного мониторинга динамики поступления налога за ряд периодов согласно отчету № 5-НДФЛ, оценки поступлений в 1 полугодии 2013 года с учетом ожидаемого поступления налога во 2 полугодии. За период 2014-2016 г. Планируется увеличение поступлений налога на доходы в пределах 5 %. Поступление НДФЛ в 2014 году ожидается 17 490,0 тыс. руб., в 2015-18 360,0 тыс. руб., в 2016-19 278,0 тыс. руб.

По данным главного администратора налоговых поступлений расчет по налогу на имущество физических лиц в 2014 году с учетом измененных ставок налога в зависимости от суммарной инвентаризационной стоимости объектов налогообложения и уплаты задолженности поступления налога на имущество составит 1050,0 тыс. руб., в 2015 году 1070,0 тыс. руб. и 1090,0 тыс. руб. в 2016 году.

В прогнозные показатели по земельному налогу на 2014-2016 годы заложен прирост поступлений в пределах 2,5% за счет улучшения администрирования (в 2014 году 21 150,0 тыс. руб., в 2015 году- 21 641,0 тыс. руб., в 2016 году-22 145,0 тыс. руб.). С 2014 года планируется поступление земельного налога от собственников многоквартирных домов. Сумма налога ежегодно увеличится в данном случае на 1,5 млн. руб.

Выпадающие доходы бюджета муниципального образования «Город Покров» составляют:

-266, 0 тыс. руб. в связи предоставлением 50-ти процентной льготы пенсионерам и инвалидам всех категорий, зарегистрированных на территории муниципального образования «Город Покров» - собственникам земельных участков под индивидуальное жилищное строительство, расположенных на территории муниципального образования «Город Покров»;

-11, 0 тыс. руб. в связи с освобождением от уплаты земельного налога инвалидов и участников Великой отечественной войны;

- 170, 8 тыс. руб. в связи с освобождением от арендной платы за помещения, являющиеся муниципальной собственностью:

№ пп	Наименование общественной организации	Адрес, арендуемого помещения	Площадь кв.м.	Ежемесячная арендная плата, руб. (без НДС)	Годовая арендная плата, руб. (без НДС)
1	Некоммерческая общественная Организация «Покровский художник»	г. Покров ул. Советская, дом 40	50,2	8 686,36	104 236,32
2	Приходский Совет Свято-Покровского храма	г. Покров ул. Советская, дом 21а	25,2	5 542,99	66 515,88



Расходные обязательства муниципального образования

«Город Покров» на 2014-2016 годы

Расходы бюджета муниципального образования «Город Покров» на 2014-2016 годы сформированы в соответствии с реестром расходных обязательств муниципального образования «Город Покров» на 2014-2016 годы.

Расчет расходной части городского бюджета на 2014 год производился расчетным методом и методом индексации к уровню 2013 года в том числе:

- тарифы на жилищно-коммунальные услуги применены на уровне действующих на 01.09.2013 года с учетом сокращения объемов потребления данных услуг в натуральном выражении на 3% к 2013 году;
- расходы на заработную плату предусмотрены с учетом утвержденных штатных расписаний по состоянию на 01.09.2013 года;
- после анализа эффективности работы бюджетных учреждений в 2013 году произведена оптимизация расходов бюджетной сети.

Определение объемов бюджетных ассигнований на 2015-2016 годы исходя из необходимости финансового обеспечения дящихся расходных обязательств.

Сравнительная таблица расходов 2013-2016 годы

	Утвержденный план на 2013г		Прогноз на 2014г		Прогноз на 2015г		Прогноз на 2016г	
	Сумма (тыс. руб.)	Уд. вес (%)	Сумма (тыс. руб.)	Уд. вес (%)	Сумма (тыс. руб.)	Уд. вес (%)	Сумма (тыс. руб.)	Уд. вес (%)
Органы управления	29351,8	34,9	33408,4	31,1	31673,1	44,1	31973,1	48,9
Национальная безопасность	3215,0	3,8	1401,2	1,3	100,0	0,1	450,0	0,7
Национальная экономика	9622,6	11,4	7470,2	7,0	2698,0	3,7	2774,0	4,2
Жилищно-коммунальное хозяйство	18756,0	22,3	26856,0	25,0	15160,8	21,1	7941,8	12,1
Дополнительное образование	240,3	0,3	16128,9	15,0	658,5	0,9	658,5	1,0
Другие вопросы в образовании	100,0	0,1	0,0	0,0	0,0	0,0	0,0	0,0
Культура	11660,4	13,9	12306,0	11,5	12226,0	17,0	12226,0	18,7
Социальная политика	2073,4	2,5	2315,5	2,2	1865,5	2,6	1865,5	2,8
Физическая культура и спорт	5146,0	6,1	4403,8	4,1	4403,8	6,1	4403,8	6,7
Средства массовой информации	3972,5	4,7	3020,3	2,8	3020,3	4,4	3020,3	4,9
ВСЕГО расходов	84138,0	100	107310,3	100	71806,0	100	65313,0	100

**Функциональная структура расходов бюджета
в 2012 -2016гг (в сопоставимых условиях)**

	2012 год отчет	2013год план	% 2013г к 2012г	Прогноз 2014г	% 2014г к 2013г	Прогноз 2015г	Прогноз 2016г
Органы управления	26426,6	29351,8	111,1	33408,4	113,8	31673,1	31973,1
Национальная безопасность	1572,4	3215,0	204,5	1401,2	43,6	100,0	450,0
Национальная экономика	11873,0	9622,6	81,0	7470,2	77,6	2698,0	2774,0
Жилищно- коммунальное хозяйство	17183,7	18756,0	109,1	26856,0	143,2	15160,8	7941,8
Образование	15259,6	340,3	2,2	16128,9	4739,6	658,5	658,5
Культура	12028,2	11660,47	96,9	12306,0	105,5	12226,0	12226,0
Социальная политика	2426,4	2073,4	85,5	2315,5	111,7	1865,5	1865,0
Физическая культура и спорт	4699,1	5146,0	109,5	4403,8	85,6	4403,8	4403,8
Средства массовой информации	3805,4	3972,5	104,4	3020,3	76,0	3020,3	3020,3
ВСЕГО расходов	95274,4	84138,0	52,0	107310,3	127,5	71806,0	65313,0

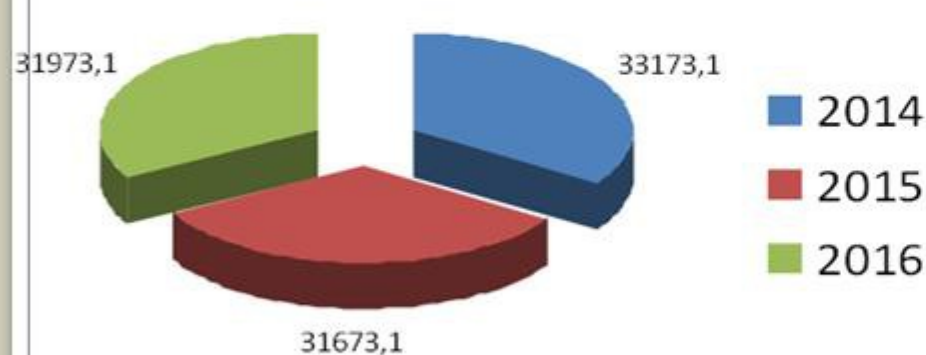
По разделам бюджетной классификации к утверждению предусматриваются следующие показатели:

**Расходы на общегосударственные вопросы в 2014-2016гг
(в тыс. руб.)**

Расходы на оплату труда органов управления запланированы исходя из утвержденных положений об оплате труда и утвержденных штатных расписаний.

Расходы на материальные затраты по органам местного самоуправления на 2014-2016гг определены с учетом соответствующих расчетов. Объемы этих расходов для обеспечения деятельности Совета народных депутатов города Покров и Контрольно-счетной палаты муниципального образования «Город Покров» учтены на основании представленных ими показателей (заявок).

**Общегосударственные
вопросы**



**Содержание органов
государственной власти**

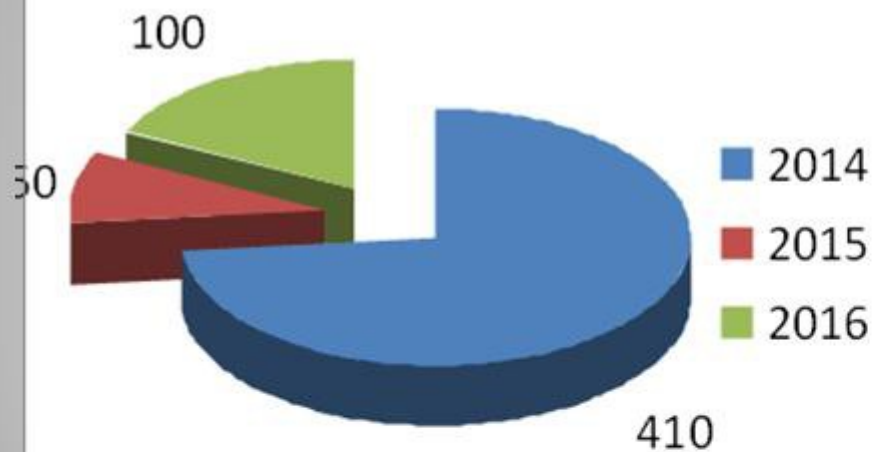


**Расходы, связанные с реализацией других полномочий
планируются на 2014-2016гг в объемах:**

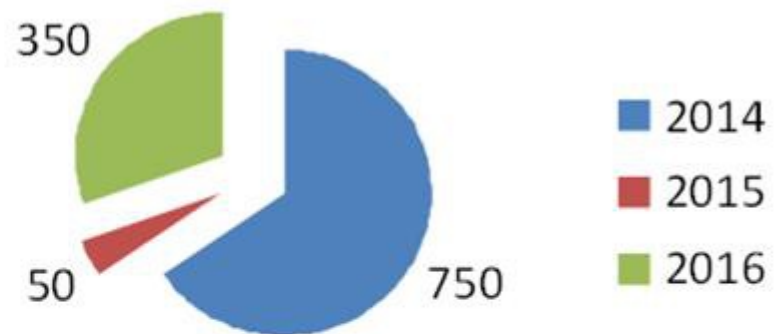
	2014г. (тыс. руб.)	2015г. (тыс. руб.)	2016г. (тыс. руб.)
создание резервного фонда	500,0	200,0	500,0
содержание муниципального казенного учреждения «Центр муниципальных услуг»	13936,7	13660,7	13660,7
на налоги на недвижимое имущество муниципальной казны	4037,5	4037,5	4037,5
прочие мероприятия	2389,7	1189,7	1189,7

Расходы на национальную безопасность и правоохранительную деятельность на 2014-2016 годы определены в объеме: всего, тыс. руб.: 2013 г.-1401,2 2014 г.-100,0 2015 г.-450,0 , в том числе

Расходы связанные с повышением безопасности дорожного движения на территории МО «Город Покров» в рамках непрограмных расходов органов исполнительной власти



Расходы на снижение рисков и смягчение последствий чрезвычайных ситуаций природного и техногенного характера МО «Город Покров» в рамках непрограмных расходов в органов исполнительной власти



В бюджете муниципального образования «Город Покров» на 2014 -2016гг по разделу «Национальная экономика» объемы бюджетных ассигнований предусмотрены в следующих суммах:

	2014 г. (тыс. руб.)	2015 г. (тыс. руб.)	2016 г. (тыс. руб.)
Национальная экономика	7470,2	2698,0	2774,0
В том числе :			
Мероприятия по развитию малого и среднего предпринимательства в рамках непрограммных расходов органов исполнительной власти	137,6	0,0	0,0
Расходы на развитие внутреннего и въездного туризма в муниципальном образовании «Город Покров» в рамках непрограммных расходов органов исполнительной власти	200,0	0,0	0,0
Расходы на ремонт и содержание автомобильных дорог общего пользования местного значения в рамках непрограммных расходов органов исполнительной власти	7032,6	2698,0	2774,0
Финансирование ведомственной целевой программы «Мероприятия по землеустройству и землепользованию на 2014г»	100,0	0,0	0,0

В разделе «Жилищно-коммунальное хозяйство» запланированы средства по следующим подразделам, в том числе:

	2014 г. (тыс. руб.)	2015 г. (тыс. руб.)	2016 г. (тыс. руб.)
Жилищно-коммунальное хозяйство	26856,0	15160,7	7941,7
В том числе :			
Жилищное хозяйство	8294,4	6437,2	2600,0
Расходы на реконструкцию и капитальный ремонт жилого фонда муниципального образования «Город Покров» в рамках непрограммных расходов органов исполнительной власти	1400,0	100,0	2400,0
на капитальный ремонт муниципального жилого фонда	200,0	0,0	200,0
Обеспечение мероприятий по переселению граждан из аварийного жилого фонда с учетом необходимости развития малоэтажного жилищного строительства за счет местного бюджета	6694,4	6337,2	0,0
Коммунальное хозяйство	9575,3	8019,8	1437,8
на реализацию ВЦП «Энергосбережение и повышение энергетической эффективности на территории МО «Город Покров» на 2014год»	500,0	0,0	0,0
Мероприятия по окончанию незавершенного строительства очистных сооружений МО «Город Покров» в рамках непрограммных расходов органов исполнительной власти	500,0	100,0	200,0
Мероприятия в области коммунального хозяйства (услуги бани)	50,0	50,0	50,0
Исполнение муниципальных гарантий	8437,5	7869,8	0,0
Ремонт сетей водоснабжения	87,8	0,0	1187,8
Благоустройство	8986,4	703,7	3904,0
на уличное освещение	4019,7	403,7	1800,0
на содержание мест захоронения	400,0	50,0	400,0
на озеленение города	400,0	0,0	200,0
на прочие мероприятия благоустройства	4096,7	180,0	1434,0
Расходы на сохранение и реконструкцию военно-мемориальных объектов в рамках непрограммных расходов органов исполнительной власти	70,0	70,0	70,0

По отраслям социальной сферы, в части финансирования муниципальных бюджетных учреждений дополнительного образования по отрасли «Образование» планируются :



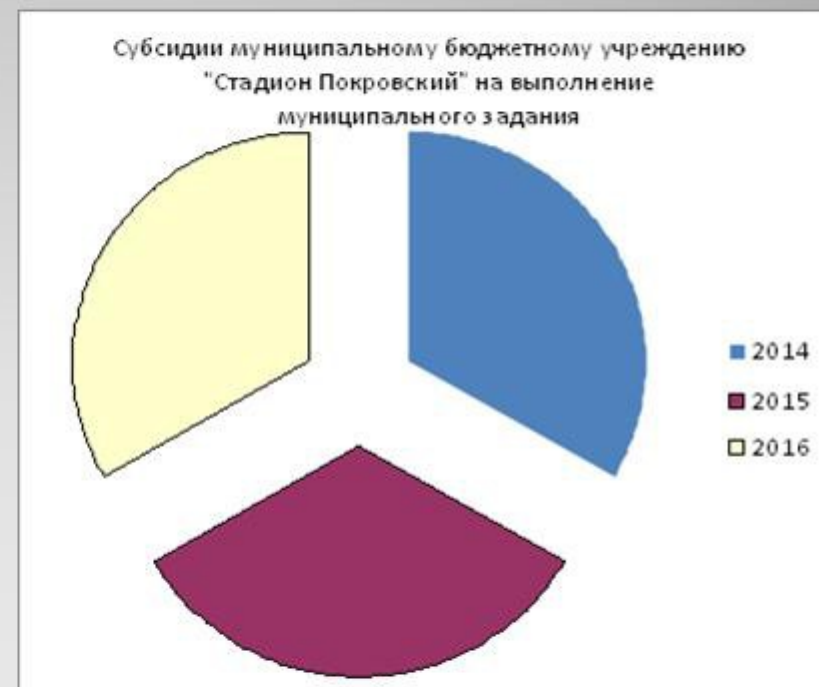
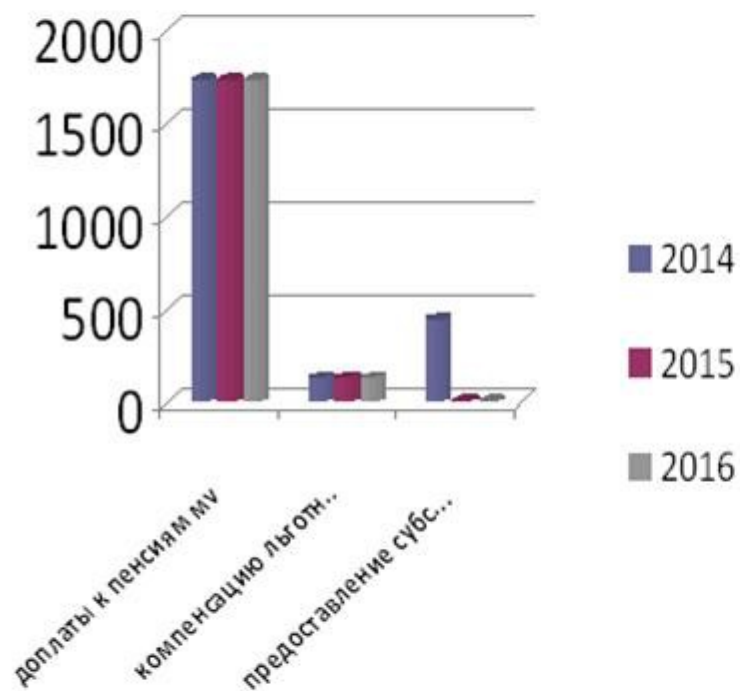
На развитие Культуры и Кинематографии в 2014-2016гг из бюджета города предполагается направить:

	2014 г. (тыс. руб.)	2015 г. (тыс. руб.)	2016г. (тыс. руб.)
Культура и кинематография	12306,0	12226,0	12226,0
Субсидии муниципальным бюджетным учреждениям на выполнение муниципальных заданий и иные цели:	12306,0	12226,0	12226,0
МБУ «Краеведческий музей»	2068,2	2068,2	2068,2
МБУ «Дом Культуры	5731,0	5731,0	5731,0
МБУ «Покровская городская библиотека»	1656,3	1656,3	1656,3
МБУ «Молодежный центр информационных технологий «Интеллект»	697,5	617,5	617,5
МБУ «Покровская детская библиотека»	2153,0	2153,0	2153,0

Расходы на социальную политику предусмотрены в следующих объемах:

	2014 г. (тыс. руб.)	2015 г. (тыс. руб.)	2016 г. (тыс. руб.)
Социальная политика	2315,5	1865,5	1865,5
доплаты к пенсиям муниципальных служащих	1730,5	1730,5	1730,5
компенсацию льготных проездов отдельным категориям граждан	135,0	135,0	135,0
предоставление субсидий на приобретение жилья молодым семьям	450,0	0,0	0,0

В разделе физическая культура и спорт предусмотрены расходы на следующие мероприятия:



**Расходы по разделу средства массовой информации
определены в виде :**

	2014 г. (тыс. руб.)	2015 г. (тыс. руб.)	2016 г. (тыс. руб.)
средства массовой информации, всего	3020,3	3020,3	3020,3
субсидии муниципальному автономному учреждению «Городской центр Покров – медиа» на выполнение муниципального задания в части выпуска газеты «Покров смотрит в будущее»	2602,1	2602,1	2602,1
субсидии муниципальному автономному учреждению «Городской центр Покров – медиа» на выполнение муниципального задания в части городского телерадиовещания, работы городского информационного сайта	418,2	418,2	418,2



Контактная информация

Администрации города Покров Петушинского района

Владимирской области

601120, г. Покров ул. Советская, 42

Кабинеты №2,4

e-mail: <http://www.pokrovcity.ru/>

График работы: понедельник-пятница с 8:00 до 17:00.

Контактный телефон: 6-14-55 6-22-73